



## Bulletin de liaison n° 56

Mars 2016

**Le samedi 2 avril 2016**

**se tiendra à la mairie de Crémieu l'Assemblée Générale annuelle du C.G.D.**



**Nous espérons vous rencontrer nombreux lors de ce moment important de la vie de notre association, et nous remercions par avance tout ceux qui pourront y prendre part ou se faire représenter.**

Un transport par car sera organisé entre **GRENOBLE** et **CREMIEU**

**Départ 7 h 45 précises**

devant le cinéma Chavant

(en face de la bibliothèque d'études et d'informations)

**Départ de Crémieu pour le retour vers 17 h 00**

10 € aller-retour à payer à l'inscription

### **9 h 30 : Assemblée Générale Ordinaire**

- Rapport moral
- Rapport financier
- Rapport du contrôleur aux comptes et quitus
- Élection du Conseil d'Administration
- Proclamation des résultats des élections
- Cotisation 2017
- Questions diverses
- Intervention pour Généalogie & Histoire

### **11 h 45 : traditionnelle photo**

### **12 h 00 : apéritif offert : kir ou jus de fruits**

### **12 h 30 : repas**

#### **MENU 21 €**

Terrine de Campagne au piment d'Espelette

Cuisse de pintade, sauce champignons

Gratin Dauphinois et mousse de légumes

Farandole de fromages secs

ou

Fromage blanc

Nougat glacé

Café

\*\*\*\*\*

Apéritif et vin offerts par l'association

### **A partir de 14 h 45 :**

- Echanges, cousinages
- Visites

### **17 h 00 : fin de la manifestation**

### **Élections au Conseil d'administration :**

Comme chaque année, plusieurs membres du Conseil d'Administration arrivent au terme de leur mandat de trois ans et leur siège est soumis à renouvellement.

Cette année, il s'agit de :

**Evelyne Bénac, André Bergerand, Monique Bonvallet, Yves Chabert, Jacques Defillon, Claude Ferradou, Frédéric Guillermand, Gérard Meary**

Ne sont pas candidats au renouvellement de leur mandat mais restent adhérents et continueront à œuvrer au sein de l'association :

**André Bergerand, Monique Bonvallet, Yves Chabert**

Nous les remercions très chaleureusement et leur exprimons notre reconnaissance pour tout le travail accompli depuis de très nombreuses années.

**Pour développer ses activités, le CGD a besoin de vous. Devenir membre du CA, c'est bien entendu donner de son temps, mais c'est aussi apporter ses compétences et sa motivation. Chacun, à son niveau, peut s'impliquer et contribuer à la réussite des actions engagées par l'Association. Vous pouvez participer de nombreuses façons. Vous avez des compétences ? passion à faire partager ? Chacun, à sa manière, peut apporter sa contribution en fonction de ses compétences et de son temps disponible. Les tâches ne manquent pas et votre contribution fera la richesse de l'association. Alors n'hésitez pas, rejoignez notre équipe. Un document a été préparé pour vous convaincre de venir nous rejoindre si vous le décidez merci de nous faire parvenir ce document pour le 27 Mars 2016.**

### **ATTENTION :**

**Seules les personnes à jour de leur cotisation à la date du 2 avril 2016 pourront voter ou se faire représenter.**

**Si vous n'avez pas encore renouvelé votre adhésion, pensez à le faire dès maintenant.**

### **Pouvoirs**

Les adhérents ne pouvant prendre part à l'Assemblée Générale pourront s'y faire représenter en donnant leur pouvoir à une personne de leur choix, après avoir vérifié que celle-ci ne détient pas déjà le nombre maximum de pouvoirs autorisés (cinq). A défaut, ils pourront aussi adresser leur pouvoir en blanc au CGD.

## Vous pouvez également être membre associé

Vous partagez les valeurs de votre association, vous souhaitez vous investir, participer et, par votre action, contribuer plus particulièrement à son rayonnement et son développement ? Vous pouvez rejoindre l'équipe de ceux qui encadrent et animent les différentes actions de l'Association.

Alors, simple bénévole passionné, désireux d'apporter de temps à autre votre modeste pierre à l'édifice commun ou "entrepreneur" désireux de mettre plus intensément une partie de son énergie et de ses capacités au service de tous, n'hésitez plus : rejoignez-nous dès à présent !

Inspirez-vous du document fourni dans les pages suivantes et retournez le nous complété.

## Un peu d'histoire – VISITES ORGANISEES

**Ancienne ville résidence des Dauphins de Viennois, Crémieu est mentionnée dès le IX<sup>e</sup> siècle.** La ville se développe tout au long du XIII<sup>e</sup> siècle sous les murailles du château Delphinal, puis entre les deux collines ; située sur la route de l'Italie, elle a une certaine activité comme centre du commerce des grains entre la France et la Savoie, la Suisse et l'Italie. En 1315, une charte de franchises accorde aux habitants de nouvelles libertés et d'importants privilèges commerciaux. L'existence d'un atelier monétaire, attestée en 1337, indique l'essor économique de la ville. La ville basse qui, à partir du XIV<sup>e</sup> siècle, attire les riches marchands, conserve encore à l'heure actuelle maisons et anciens hôtels particuliers à l'architecture soignée. C'est le début d'une période de prospérité de deux siècles qui nécessitera la construction de nouveaux remparts englobant les deux collines et la ville basse ; au XV<sup>e</sup> siècle, une vaste halle, recouverte de lauze de Crémieu, remplace le marché créé en 1314.



La halle



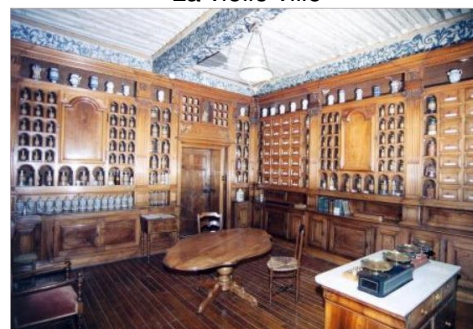
Le cloître



Le château delphinal



La vieille ville



Crédit Photo : Office de tourisme de Crémieu (38)

L'apothicairerie des Visitandines

Visite de la ville médiévale  
et de l'apothicairerie des Visitandines  
Durée 2 heures  
**Préinscription obligatoire** (réservation des guides).  
**Paiement à votre arrivée à l'assemblée générale  
lors du pointage des présents.**

**Prix de la visite 4 €**

Visite de la fabrique de bière : les Ursulines



Coût de la visite 3 € suivi de la dégustation des bières à la pression ou une boisson de votre choix.  
**Pré-réservation obligatoire et paiement à la fabrique.**

(formulaire à remplir et renvoyer au CGD par mel ou courrier)

## **PROPOSITION DE CANDIDATURE AU POSTE DE**

**Membre du conseil d'administration du CGD**

**Membre associé du CGD**

N° d'adhérent :

NOM :

Prénom :

Adresse :

Code postal :

Ville :

Je, soussigné(e),  
de l'Assemblée Générale du CGD.

souhaite soumettre ma candidature au vote

Fait à

le

Signature

Mes motivations :

*Pour vous aider, voir aussi quelques points de repère au verso...*

## Membres du CA et membres associés au CA : quelques repères...

Etre **membre du conseil d'administration**, c'est débattre des choix d'orientation et prendre part aux décisions correspondantes au cours de réunions (trois ou quatre par an). C'est aussi participer activement de l'intérieur à l'animation et à la vie de votre association.

Etre **membre associé au conseil d'administration** vous permet de faire partager et développer vos compétences ou vos passions pour certains domaines, librement, à votre rythme, sous la responsabilité du conseil d'administration et en appui de celui-ci pour l'animation du secteur d'activité qui vous intéresse. En fonction de votre activité vous pourrez être invité à vous exprimer de manière consultative dans votre domaine, lors de certaines réunions du conseil d'administration.

Participer à l'animation et au développement du CGD peut s'inscrire dans de nombreux domaines d'activité, par exemple (liste non exhaustive) :

- ❖ L'aide aux adhérents : accueil, recherches, conseils, courriers...
- ❖ La gestion des fonds du CGD :
  - ◆ bibliothèque, relevés papier, arbres, publications,
  - ◆ création et entretien de nos bases informatiques de recherches (GeneaBank et GeneAtelier).
- ❖ L'événementiel : organisation des AG, journées anniversaire, forum Rhône-Alpes...
- ❖ La gestion des travaux de relevés d'actes et des cimetières.
- ❖ Le développement de travaux dans le domaine de l'Histoire régionale, regardée comme cadre de la petite « histoire » beaucoup plus modeste de nos ancêtres et donc comme un éclairage supplémentaire de leur parcours.
- ❖ La définition et la gestion des partenariats avec les autres acteurs : services d'archives, collectivités locales, associations...
- ❖ Le développement de la communication interne et externe :
  - ◆ bulletin de liaison et informations aux adhérents,
  - ◆ veille internet et tenue à jour de notre propre site internet,
  - ◆ relations avec nos groupes locaux, actions visant à nous faire connaître.
- ❖ Le développement et la maintenance des outils informatiques nécessaires
- ❖ Etc.

Il n'échappera à personne le côté passionnant et stimulant de ces actions, en plus de la satisfaction qu'elles procurent de participer au développement et au rayonnement du CGD.

N'hésitez pas à vous renseigner pour plus d'informations :

par téléphone : 09 52 22 00 02

ou

par e-mail : [admin@cgdauphine.org](mailto:admin@cgdauphine.org)



## ACTIVITÉ DE L'ASSOCIATION EN 2015

Comme chaque année votre association s'est impliquée dans les événements généalogiques. Cette rubrique vous propose donc un retour sur les différentes manifestations auxquelles le CGD a pris part.

### **Assemblée générale 2015 à Belmont**



L'an dernier, l'assemblée générale de notre association s'est tenue le 11 avril à Belmont. La journée a notamment vu la présentation du rapport moral et du rapport financier de l'Association ainsi que l'élection pour le renouvellement des sièges des administrateurs arrivés au terme de leur mandat. Nous avons été honorés par la présence de Monsieur Gérard Mathan, maire de Belmont, qui a témoigné un vif intérêt pour nos travaux et pour notre démarche de généalogistes amateurs et bénévoles. Suivant une coutume désormais bien établie, nous avons remis son arbre généalogique à Monsieur le Maire.

Martine Marmonier a évoqué sa maman, Georgette, décédée en février 2012, qui avait relevé avec passion beaucoup d'actes paroissiaux et d'état civil, et les avait ensuite saisis informatiquement.

Une lettre de son fils Jean-Pierre, adhérent du CGD et n'habitant pas la région, vantant également le travail de Georgette et son implication dans l'Association a été lue par Madeleine Robin Brosse.

### **Projet Bleuet 38 et 2<sup>ème</sup> Rencontre Généalogique Nationale sur la Grande Guerre**

Au début d'année 2015 nous avons lancé le grand projet « Bleuet 38 » et avons obtenu en juin 2015 la labellisation de **la mission du centenaire 1914-1918**.



pour ce projet concernant la Grande Guerre, comme nous vous en avons informé lors de l'AG de 2015.

Ce projet prévoit un recensement de tous les morts ou disparus de notre département, la fin de ce travail étant prévue pour novembre 2018. Nous y avons ajouté en 2015 une manifestation que nous avons organisée les 6 et 7 juin, sur le site de la Bastille à Grenoble.

Nous avons accueilli des conférenciers qui ont pu éclairer les visiteurs sur le vécu de nos ancêtres tout au long de cette période. Messieurs **Jean-François Pellan**, président de la Fédération Française de

Généalogie, et **Christophe Drugy**, secrétaire général, nous avaient fait l'honneur de leur présence, de même que Monsieur **Jérôme Soldeville**, représentant Monsieur le Maire de Grenoble, le **Général de Brigade Hervé BIZEUL**, commandant la 27<sup>e</sup> brigade d'infanterie de montagne (Varces), et de nombreuses autres personnalités.

Nous avons également proposé des expositions confiées notamment par l'ONAC, le 140 RI, le musée des troupes de Montagne..., ainsi que des arbres généalogiques de militaires de notre département.



Photo Office de Tourisme de Grenoble

Un film de ces journées a été magnifiquement réalisé par l'un de nos adhérents, Philippe Couvreur, et vous pourrez le découvrir le jour de l'assemblée générale.

### **1977-2015 : traditionnelle journée anniversaire du CGD, à Jarrie le 26/09/2015**

Cette journée a commencé par une conférence de Monsieur Robert Aillaud, président honoraire de l'association *des amis de l'histoire du pays vizillois*, sur les mémoires du docteur Basile Bonnardon, jeune médecin de Vizille et témoin du passage de Napoléon dans sa ville le 7 mars 1815, lors du fameux *vol de l'Aigle*.



Le sourire était de circonstance



Après le repas, visites du château de Bon Repos et du musée de la chimie.

### **Forum de l'EGDA 27 septembre 2015 à Beaumont-lès-Valence**

Comme tous les ans, ce fut à nouveau l'occasion d'échanges fructueux avec nos amis de la Drôme.

## **Congrès de Généalogie à Poitiers les 2 3 4 octobre 2015**

Manifestation remarquablement bien organisée par le Cercle Généalogique Poitevin.

Pour cette occasion nous avons réalisé la généalogie de personnages Isérois, qui ont donné leurs noms à des lieux en Nouvelle France : les familles Jarret, Paulin, Saint Ours, Sorrel, Vachon, Payan, Pécaudy.



*Notre stand à l'ouverture, le vendredi*

### **Intervention de Raymonde FLANDIN à l'école d'Izeaux avec l'aide de Monsieur GRIVET**

A la demande d'une institutrice de la commune d'Izeaux, désirant initier les enfants (CM-CM2) à un travail de mémoire sur les soldats décédés en 14-18, une aide pour former ces enfants aux méthodes de recherche, a été apportée.

Leurs travaux ont été ensuite exposés le 11 novembre, et cette exposition a remporté un vif succès



*Monsieur GRIVET et un élève*

## **Salon du livre alpin**

Nous avons participé à la 24ème édition de ce salon les 13, 14 et 15 novembre 2015 et cela, pour la 4ème année consécutive, en tant que partenaire de l'association organisatrice Ex-Libris Dauphiné.



*Notre stand dans l'attente des visiteurs*

Ce salon a été perturbé par les événements de Paris, nous avons eu la visite du Maire de Grenoble, Eric Piolle mais l'ouverture officielle a été annulée.



*Une minute de silence a été observée*

Malgré tout nous avons poursuivi le programme prévu et, comme chaque année, le CGD a remis son arbre généalogique au lauréat du prix du livre alpin décerné à cette occasion par l'association Ex-Libris Dauphiné. En l'occurrence il s'agissait de Patrick Ollivier-Elliott pour son ouvrage « Le Trièves ». L'auteur est l'arrière-petit-fils de Gaudens Rossignoli qui a fait construire les trois palaces d'Aix les Bains où tous les grands de ce monde aimaient se rendre.

## **VENEZ NOMBREUX :**

L'assemblée générale est l'organe souverain de l'Association.

C'est d'elle que partent les orientations générales données au projet associatif, c'est elle qui valide les actions pour l'année à venir et qui élit les dirigeants de l'Association.



# centre généalogique du Dauphiné

## COMPTE D'EXPLOITATION Année 2015

LIBELLES		DEBITS	CREDITS	OBSERVATIONS
<b>CHARGES</b>				
60610	Eau Electricité	331		
60630	Fournitures entretien	252		
60640	Fournitures administratives	1 584		
60650	Photocopies	500		
60660	Fournitures Antennes et Groupes Locaux	716		
61400	Charges de Copropriété	9 043		
61600	Primes assurances	414		
61810	Documentation et livres	170		
62306	Publications	819		
62310	Assemblée Générale & anniversaire	3993		
62330	Salons et Déplacements	3 035		
62333	RGNGG	9 897		Rencontre Généalogique
623331	Bleuets 38	188		
62500	Mission, Réception	318		
62600	Téléphones	845		
62610	Affranchissements	278		
62700	Service bancaire	658		
62810	Cotisation Fédération Française	3170		FFG + union régionale
62820	Cotisations diverses	66		
63000	Impôts et taxes	4 982		
64100	Rémunération du personnel	396		
64500	Charges SS , URSSAF	354		
67130	Dons Libéralités	36		
68100	Amortissements	7 005		
<b>PRODUITS</b>				
70800	Logiciels GeneAtelier		95	
70820	Vente publications		801	
70830	Remboursements affranchissements		69	
72310	Encaissements AG+La Côte St André		3485	
72333	encaissements RNGG + salon		5876	
75600	Cotisations CGD		30848	1928 adhérents
75610	Dons		73	
76000	Produits financiers		789	
<b>TOTAL</b>		<b>49 050</b>	<b>42035</b>	
<b>RESULTAT net (déficiaire)</b>		<b>-7 015</b>		
		<b>42 035</b>	<b>42 035</b>	

# centre généalogique du Dauphiné

## BILAN AU 31/12/2015

ACTIF				PASSIF	
<b>COMPTES D'IMMOBILISATIONS</b>				<b>COMPTES et CAPITAUX</b>	
	Valeur initiale	Amortissements	Valeur résiduelle		
2120 Agencement Local	17893	17759	134	Report exercices précédents	135282
2130 Local	89714	46355	43359		
2183 Matériel bureau-informatique	7546	5918	1628		
2184 Mobilier	3923	2858	1065		
2750 Dépôts et cautionnement	400		400		
<b>TOTAL COMPTES IMMOBILISATIONS</b>	<b>119477</b>	<b>72890</b>	<b>46587</b>		
468700 Recette à recevoir	3000		3000		
<b>COMPTES FINANCIERS</b>				<b>FOURNISSEURS et COMPTES RATTACHES</b>	
5081 Livret Bleu Crédit Mutuel	75789		75789	487111 Produits constatés d'avance (Cotis. 2016)	7106
5120 Cpte courant Crédit Mutuel	13564		13564	487211 Produits constatés d'avance (CEGRA 2016)	3915
5300 Numéraire	348		348		
<b>TOTAL COMPTES FINANCIERS</b>			<b>89702</b>	<b>RESULTAT EN ATTENTE D'AFFECTION</b>	
				Résultat 2015	-7015
<b>TOTAL</b>	<b>212178</b>	<b>72890</b>	<b>139288</b>	<b>TOTAL</b>	<b>139288</b>



# Assemblée Générale du Centre Généalogique du Dauphiné

2 avril 2016 à 9h30 à la Mairie de CREMIEU

Accueil et pointage des présents à partir de 8h45

## Assemblée Générale du C.G.D du 2 avril 2016 POUVOIR

Je soussigné ..... Adhérent CGD n° .....

donne pouvoir pour me représenter à M., Mme : .....

Le ... / ... / 2016      Signature :

## Assemblée Générale du C.G.D du 2 avril 2016 INSCRIPTION AU REPAS ET/OU AU CAR

M. Mme ..... Adhérent CGD n° .....

S'inscrit pour (nombre de personnes) : .....

Car : ... x 10 € = ..... :      Repas : ... x 21 € = ..... : .....

Soit un **total** de : .....

**Chèque** à l'ordre du CGD, à adresser au Centre Généalogique du Dauphiné, BP311, 38011 Grenoble Cedex 1

**Date limite d'inscription** au car et/ou au repas : **23 mars 2016** dernier délai.

**En cas d'absence, les frais ci-dessus ne seront pas remboursés**

## PREINSCRIPTION AUX VISITES

- |                          |  |                              |                      |
|--------------------------|--|------------------------------|----------------------|
| <input type="checkbox"/> | <b>Préinscription pour visite de la ville et de l'apothicairerie</b> | <b>nombre de personnes :</b> | <input type="text"/> |
| <input type="checkbox"/> | <b>Préinscription pour visite de la fabrique de bière</b>            | <b>nombre de personnes :</b> | <input type="text"/> |

### Attention :

- visites simultanées, donc une seule visite possible par personne,*
- pas de paiement lors de la préinscription aux visites (indispensable pour réservation des guides conférenciers) mais si vous vous préinscrivez, nous comptons sur vous pour confirmer et régler votre participation sur place le 2 avril.*